

Redécouverte à Madagascar de *Crassula micans* Vahl ex Baill., récoltée par Commerson. Par Lucile Allorge-Boiteau

ICSN/CNRS, détachée au Laboratoire de Phanérogamie

Parution in *Succulentas* n° 2, avril 2002 p.32-35.

Commerson récolta à Madagascar, en 1770, une Crassule dont Vahl fit la description et la nomma *Crassula micans*, ce qui signifie brillante.

Sa description fut par la suite complétée par Baillon, en 1885. Il y a 2 échantillons type de cette récolte conservés au Laboratoire de Phanérogamie, à Paris, l'un dans l'herbier général et l'autre dans l'herbier de Jussieu (fig. 4). Toutefois, cette espèce ne fut pas retrouvée ultérieurement.

Perrier de La Bâthie (1924) se demanda même, de ce fait, si ces échantillons avaient bien été récoltés à Madagascar ou s'il n'y avait pas eu une erreur du pays de récolte, comme se fut le cas quelques fois, dans ce que rapporta Commerson de son tour du monde, effectué sur « l'Étoile » et « la Boudeuse » de Bougainville.

Dans sa clé de détermination des *Crassula*, Perrier n'incorpore même pas *C. micans* et par là, considère bien que cette espèce n'est pas malgache (1924: 29) :

Redécouverte de *Crassula micans* à Madagascar (fr)

Écrit par Lucile Allorge-Boiteau

Samedi, 15 Novembre 2008 11:18 - Mis à jour Samedi, 15 Novembre 2008 11:39

1) Plante annuelle, pubescente ; tiges dressées, fleur rouge.....*C. fragilis*

Plantes vivaces, à tiges herbacées, plus ou moins couchées et radicales à la base ; fleurs blanches ou légèrement rosées .2

2) Feuilles pétiolées ou atténuées en pétiole, fleur solitaire.....*C. nummulariifolia*

Feuilles connées à la base – fleurs groupées ordinairement en cyme*C. cordifolia*



Fig. 1 - *Crassula micans* Vahl ex Baill. Ph. L. Allorge-Boiteau

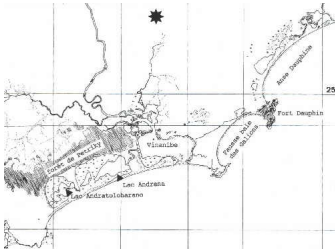


Fig. 2 – Aire de distribution de *Crassula micans*.

Lors de plusieurs missions effectuées à Madagascar, dans la région de Fort-Dauphin (Tolagnaro), nous avons retrouvé cette espèce, le long du lac Andratoloharano, en forêt de Petriky, sur sable blanc littoral.

Nous n'étions pas les premiers, car aussi bien dans le matériel non déterminé de Tsimbazaza (Madagascar) qu'à Paris, nous avons aussi retrouvé 3 parts récoltées précédemment mais non

identifiées, de cette même région. Entre autre, Decary l'a récoltée à Vinanibe, baie voisine de Fort-Dauphin.

Nous pensons que c'est bien là, la localité de récolte de Commerson. Commerson embarqua sur « l'Ambulante » en octobre 1770 et voyagea pendant trois à quatre mois dans la région de Fort-Dauphin (Oberlé, P. : 98). La baie permet l'entrée des bateaux à voile, alors que les deux autres lacs contigus, où cette plante a aussi été récoltée, sont séparés par un cordon littoral et n'ont pas de débouché sur la mer.

Systématique

Le genre *Crassula* comprend environ 200 espèces cosmopolites. Il a fait l'objet de révisions aussi bien pour l'Afrique du Sud (145 espèces) que pour l'Australie (14 espèces) par Toelken (1977 ; 1981).

Actuellement le genre *Crassula* comprend cinq espèces endémiques de Madagascar :

- *Crassula cordifolia* Baker, 1890. J. Linn. Soc. 25 : 315, type : Baron 5194, Mts Ankaratra ; nom vernaculaire : Tsakomantavavy (Betsil.). Retrouvée dans cette même localité par A. Rakotozafy 1723 et B. & D. Du Puy MB 276, à 2250 m. d'altitude, en 1989.
- *Crassula expansa* Dryan. ssp. *fragilis* (Baker) Toelken, 1975. Crassulaceae. J. S. African Bot. 41 (2) : 105. 1975. Basionyme *Crassula fragilis* Baker, 1887. J. Linn. Soc. 22 : 469-470, type : Baron 3348, Centre. Humbert 13162.
- *Crassula humbertii* Descoings, B., 1957. Nat. Malgache 9 (2) : 189-193, type : Descoings 2513, Cap Ste Marie, sur plaques calcaires ; illustrations : Descoings., 1997. J. Bot. Soc. Bot. Fr. 3 : 20. Rauh, 1998 : 324. Cultivée à Heidelberg, où elle change d'aspect par rapport aux photos prises dans le milieu naturel par Rauh, les taches de couleur disparaissent presque et les feuilles sont plus grandes que dans la nature (Fig. 3. Ph. L. Allorge).
- *Crassula micans* Vahl ex Baill., 1885 Bull. mens. Soc. Linn., Paris 1 : 469-470 ; Type : Commerson s. n°, lectotype P-JU. ; isolectotype-P, récolté à Madagascar en 1770, désignés ici (Fig. 4). Allorge, L. & Bourgeois C. 841, forêt de Petriky, sud de Tolagnaro, sur sable littoral, en 1993 (Fig. 1). Petite plante prostrée à feuilles opposées, lancéolées à marge festonnée de pourpre, pétiolées. Fleur à lobes du calice lancéolés, verts ; lobes de la corolle lancéolés, aplanis, valvaires, roses ; étamines blanches ; carpelles blancs saillants.
- *Crassula nummulariifolia* Baker, 1884, J. Linn. Soc. 20 : 138 ; Lectotype Baron 511, Imerina Est, Andrangaloaka, en forêt humide ; noms vernaculaires : Dimbihindy, Talatakely.

Redécouverte de *Crassula micans* à Madagascar (fr)

Écrit par Lucile Allorge-Boiteau

Samedi, 15 Novembre 2008 11:18 - Mis à jour Samedi, 15 Novembre 2008 11:39

Espèce la plus fréquente, récoltée plusieurs fois aux environs de Fianarantsoa, entre 800 et 1500 m. : Allorge 744, vers Andasibe ; Rakoto, R. & Turk, D. 200, PN de Ranomafana ; Rakotozafy, A. & Andriananantena, D. 282, PN de Ranomafana ; Rakotovao, C. & al. 124, Andringitra, 720 m.



Fig. 3 – *Crassula humbertii* Descoings : feuilles à limbe ponctué de taches pourpres ; fleur blanche. Ph. L. Allorge-Boiteau.

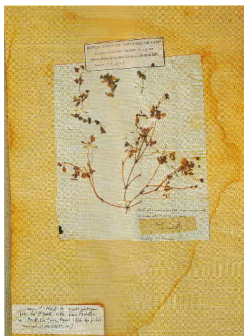


Fig. 4 – *Crassula micans* Vahl ex Baill. Herbarium Jussieu n° 13493, récoltée par Commerson, à Madagascar. Ph. L. Allorge-Boiteau.

On peut donc compléter la clé de Perrier de la Bâthie (voir clé ci-dessous).

1) Plante annuelle, pubescente ; tiges dressées, fleur rouge *C. expansa* ssp. *fragilis*

Redécouverte de *Crassula micans* à Madagascar (fr)

Écrit par Lucile Allorge-Boiteau

Samedi, 15 Novembre 2008 11:18 - Mis à jour Samedi, 15 Novembre 2008 11:39

Plantes vivaces, à tiges herbacées, plus ou moins couchées et radicales à la base ; fleurs blanches ou légèrement rosées.....2

2) Feuilles pétiolées ou atténuées en pétiole.....3

Feuilles sessiles connées à la base.....*C. cordifolia*

3) Feuille à limbe ponctué de taches pourpres ; fleur blanche.....*C. humbertii*

Feuilles à pétioles en coupe garnies de glandes.....*C. nummulariifolia*

Feuilles à pétioles sans glande.....*C. micans*

Comme *Crassula* cultivée, on trouve dans les jardins des bordures de *Crassula arborescens* (Miller) Willd., originaire d'Afrique du Sud. C'est une plante ligneuse d'une cinquantaine de cm. qui supporte bien la taille. Les feuilles charnues sont opposées, obtuses, souvent bordées à la marge d'une couleur lie-de-vin. L'inflorescence terminale porte une trentaine de fleurs à cinq pétales blancs, 5 étamines alternipétales à thèques violettes ; 5 carpelles charnus, blancs rosés surmontés de stigmates violets pourpres. Allorge 752 ; 753 ; 943, Parc Botanique et Zoologique de Tsimbazaza, Tananarive, Madagascar.

BIBLIOGRAPHIE

Descoings B. 1997. Notes sur quelques espèces nouvelles de *Kalanchoe* (*Crassulaceae*) de Madagascar. J. Bot. Soc. Bot. Fr. : 4 : 79-90.

Oberlé P. 1981. Madagascar, un sanctuaire de la Nature. Tananarive.

Perrier de la Bâthie H. 1924. Synopsis des Crassulacées Malgaches. Bull. Acad. Malg., nelle série : 29.

Rauh W. 1998. Succulents and xerophytic plants of Madagascar, Vol. II : 324, 3 photos de *Crassula humbertii*
Descoings. Strawberry Press, California, USA.

Toelken H.R. 1977. A revision of the genus *Crassula* in southern Africa. Contributions from the Bolus Herbarium 8 (1) : 1-331 et (2) : 332-595.

Toelken H.R. 1981. The species of *Crassula* L. in Australia. J. Adelaide Bot. Gard. 3 (1) : 57-90.